

Português

Manual do Proprietário

CE
0499



Bomba Vácuo Bio-Vac IV
Cód. 300051272 Rev. 00

GNATUS

ÍNDICE

Descrição do Produto	3
Garantia do Equipamento	3
Dados Gerais	3
Especificações Técnicas	5
Simbologia	5
Dimensões	6
Instalação	7
Funcionamento	7
Manutenção	7
Precauções	7
Limpeza	7
Imprevistos	9
Considerações Finais	9

PREZADO CLIENTE

Parabéns pela excelente escolha. Ao comprar equipamentos com a qualidade “GNATUS”, pode ter absoluta certeza de estar adquirindo produtos de tecnologia compatível com os melhores do mundo em sua classe.

Este manual lhe oferece uma apresentação geral do seu equipamento. Descreve detalhes importantes que poderão orientá-lo na sua correta utilização, assim como na solução de pequenos problemas que eventualmente possam ocorrer.

Aconselhamos a sua leitura completa e conservação para futuras consultas.

DESCRIÇÃO DO PRODUTO

Bomba Vácuo Bio-Vac IV

A BIO-VAC IV GNATUS reúne características exclusivas que a torna inigualável para a prática de uma odontologia moderna e segura. Construída em liga de bronze/alumínio com alta resistência ao atrito garantindo uma longa durabilidade. É composta de:

EXCLUSIVO SISTEMA DE DUPLA FILTRAGEM DE DETRITOS.

Um localizado no Kit Bomba Vácuo e o outro na entrada da sucção da Bomba. Este sistema garante maior segurança evitando desgastes e travamentos aumentando a vida útil do equipamento.

EXCLUSIVO SISTEMA DE RECICLAGEM DE ÁGUA. Através de uma câmara interna a água é recirculada proporcionando menor consumo e aumento da performance de sucção.

Kit Bomba Vácuo (Opcional)

O Kit Bomba Vácuo possui 2 sucores removíveis, giratórios, autoclaváveis com acionamento automático e regulação de fluxo, de fácil remoção para limpeza e assepsia, tornando-se um grande aliado contra riscos de contaminação cruzada.

Sistema da qualidade ISO 9001/2000 e ISO 13485/2003, assegurando que os produtos sejam produzidos dentro de procedimentos padronizados.

Produtos fabricados de acordo com a resolução RDC-59 Agência Nacional de Vigilância Sanitária - ANVISA.

IMPORTANTE:

- Este equipamento é para exclusivo uso odontológico, devendo ser utilizado e manuseado por pessoa capacitada (profissional devidamente regulamentado, conforme legislação local do país) observando as instruções contidas neste manual.

É obrigação do usuário usar somente instrumentos de trabalho em perfeitas condições e proteger a si, pacientes e terceiros contra eventuais perigos.

- Após a inutilização deste equipamento, o mesmo deve ser descartado em local apropriado (conforme legislação local do país).

GARANTIA DO EQUIPAMENTO

Este equipamento está coberto pela garantia contra qualquer defeito de fabricação pelo prazo e normas contidos no Certificado de Garantia. O Certificado de Garantia acompanha o produto e deve ser preenchido na data da instalação pelo Técnico Autorizado Gnatius.

Dúvidas e informações: Serviço de Atendimento GNATUS: +55 (16) 2102-5000.

DADOS GERAIS

Proteção térmica

O equipamento está dotado com dispositivo de segurança para elevação de temperatura, através de um protetor térmico, alojado na parte interna do motor, abrindo-se em caso de elevação de temperatura acima de 130°C.

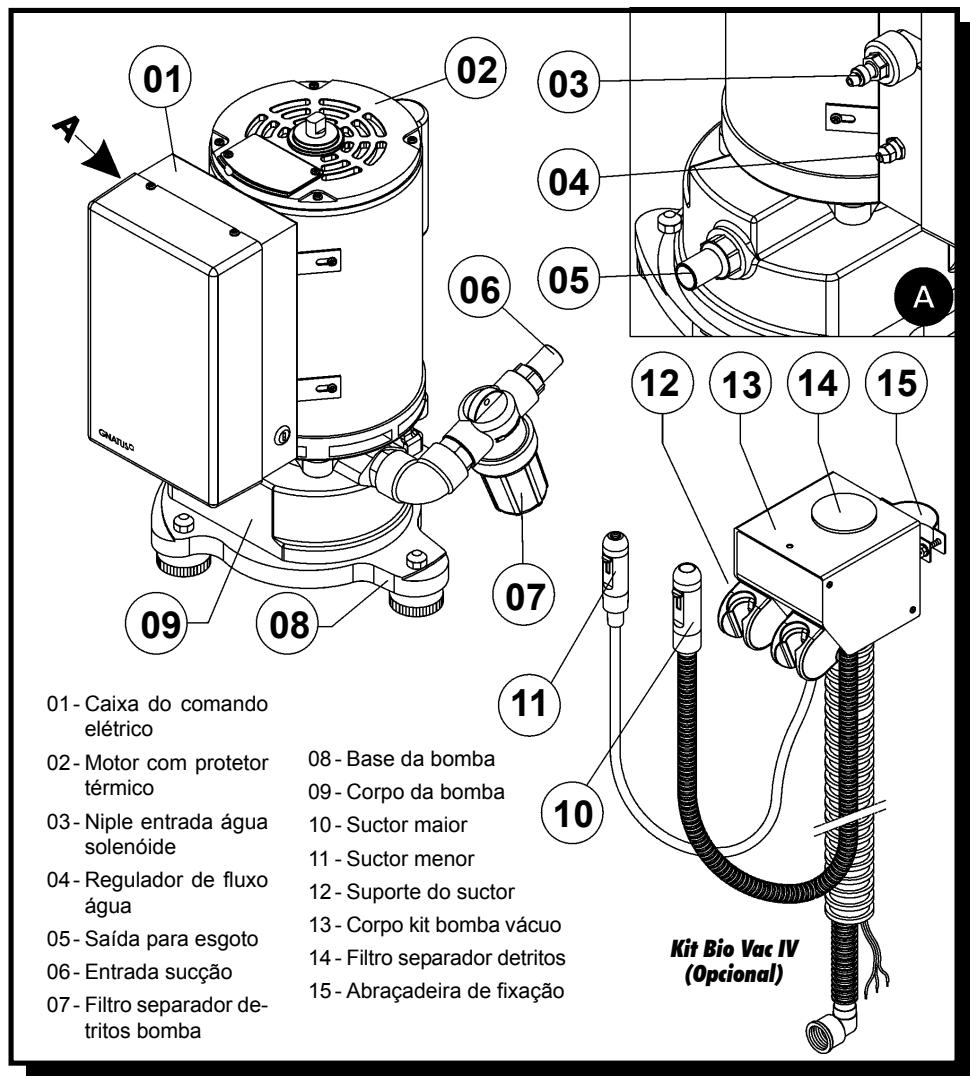
DADOS GERAIS

Manutenção do equipamento

O equipamento não necessita de manutenção preventiva, porém na ocorrência de qualquer problema, que não possa ser resolvido com as informações deste manual, solicite a presença de um Técnico Autorizado Gnatus.

Listas de peças e esquemas de circuito

Gnatus declara que o fornecimento de Esquemas de Circuitos, Lista de Peças ou quaisquer outras informações que propiciem assistência técnica por parte do usuário, poderão ser solicitadas, desde que previamente acordado, entre este e a Empresa Gnatus.



ESPECIFICAÇÕES TÉCNICAS

• Alimentação 127/220 V~	• Tensão do Comando 24 V~	• Altura 390 mm
• Frequência 50/60 Hz	• Vácuo Máximo 550 mm/Hg	• Peso Líquido (Bomba Vácuo) 26,8 Kg
• Motor 1 HP	• Vazão Máxima 400 l/min	• Peso Bruto (Bomba Vácuo) 33,43 Kg
• RPM 3490	• Consumo de Água 0,400 l/min	• Peso Líquido (Kit Bomba Vácuo) 2,01 Kg
• Potência Nominal 1.760 VA	• Comprimento 370 mm	• Peso Bruto (Kit Bomba Vácuo) 2,67 Kg
• Corrente Nominal 8A (220 V~) 14A (127 V~)	• Largura 335 mm	

Providências especiais ou condições particulares para instalação

- Conferir se a rede elétrica está compatível com a especificada no equipamento.
- Verificar se o fio terra está ligado corretamente.

OBS: Estas informações também fazem parte do Manual de Instalação e Manutenção do equipamento que se encontra em poder do técnico autorizado Gnatus.

Condições de transporte e armazenamento

O equipamento deve ser transportado e armazenado com as seguintes observações:

- Com cuidado, para não sofrer quedas e nem receber impactos.
- Com o lado da seta para cima.
- Com proteção de umidade, não expor a chuvas, respingos d'água ou piso umedecido.

Bomba Vácuo

- Com o empilhamento máximo de 03 unidades para armazenamento.

Kit Bomba Vácuo

- Com o empilhamento máximo de 10 unidades para armazenamento.

Simbologia no produto



Aterramento (em vários pontos do equipamento) indica a condição de estar aterrado.

Simbologia na embalagem



Determina que a embalagem deve ser armazenada ou transportada com proteção de luz solar.



Determina que a embalagem deve ser armazenada e transportada com cuidado (não deve sofrer quedas e nem receber impactos).



Determina que a embalagem (Bomba Vácuo) deve ser armazenada com empilhamento máximo de 03 unidades.



Determina que a embalagem deve ser armazenada com empilhamento máximo de 10 unidades.



Determina que a embalagem deve ser armazenada ou transportada com o lado da seta para cima.



Determina os limites de temperatura dentre os quais a embalagem deve ser armazenada ou transportada.

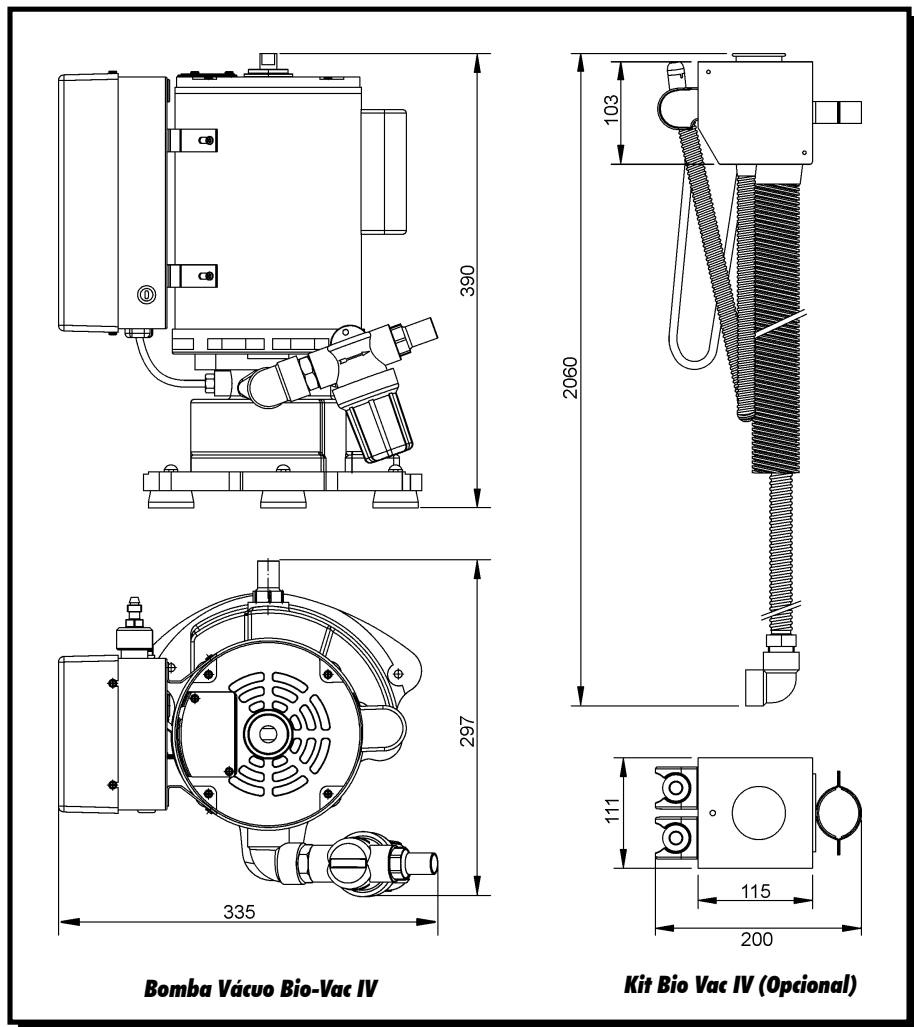
ESPECIFICAÇÕES TÉCNICAS

Simbologia na embalagem



Determina que a embalagem deve ser armazenada ou transportada com proteção de umidade (não expor à chuva, respingos d'água ou piso umedecido).

Dimensões (mm)



INSTALAÇÃO

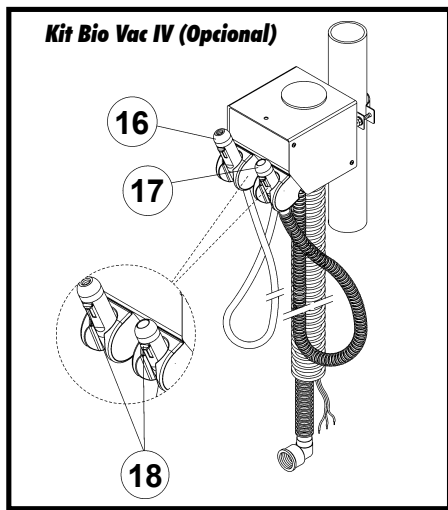
- A instalação deverá ser efetuada por um técnico autorizado Gnatus.
- Informações complementares sobre hidráulica e elétrica, encontram-se no Manual de Pré-instalação. E sobre Instalação do Equipamento encontram-se no Manual de Instalação e Manutenção em poder do técnico autorizado Gnatus.

FUNCIONAMENTO

Para o funcionamento da Bomba Vácuo, basta retirar o suctor maior (sangue) (17) ou suctor menor (saliva) (16) do suporte, e a Bomba Vácuo entrará automaticamente em operação.

Ajuste a vazão de aspiração conforme necessidade, através da alavanca (18) acoplada nos suctores, movimentando para cima ou para baixo.

Recolocando os suctores na posição inicial, a Bomba Vácuo desligará automaticamente.



MANUTENÇÃO

Recomendações para a conservação do equipamento

Seu equipamento Gnatus foi projetado e aperfeiçoado dentro dos padrões da moderna tecnologia. Como todos aparelhos, necessita de cuidados especiais, que muitas vezes são esquecidos por diversos motivos e circunstâncias.

Por isso, aqui estão alguns lembretes importantes para o seu dia a dia. Procure observar estas pequenas regras que, incorporadas à rotina de trabalho, irão proporcionar grande economia de tempo e evitarão despesas desnecessárias.

Precauções

- Antes de iniciar a operação de funcionamento da Bomba Vácuo, certifique-se de que o plug do cabo de entrada de tensão esteja conectado na rede elétrica, e que o registro de alimentação de água esteja aberto.
- A falta de água acarretará em danos no selo mecânico e a Bomba Vácuo não fará aspiração.
- Jamais utilize detergente ou qualquer produto espumante para efetuar a limpeza interna dos tubos de sucção do Kit Bomba Vácuo e da Bomba Vácuo.
- No final do expediente, feche o registro de água que alimenta a Bomba Vácuo e desligue a chave geral do consultório.

Limpeza

Após cada paciente é necessário fazer a sucção da solução desinfetante e desobstrutora, evitando o risco de contaminação cruzada e aumentando a vida útil do equipamento.

- Solução indicada:
PUREVAC (desinfetante e desobstrutor de linhas de drenagens e suctores). Fabricante: DFL.
- Prepare da solução para ser sugado:

MANUTENÇÃO

Adicionar em 1 litro de água 30 ml de PUREVAC.

Composição do produto indicado:

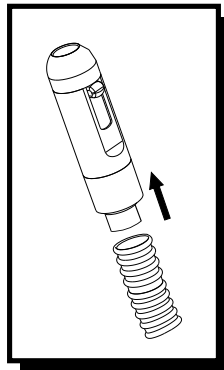
Álcool Isopropílico, Ácido Hidroacético, Ácido Fosfórico e Água Destilada q.s.

Importante: Não usar produto espumante.

Após o procedimento de sucção efetuar a autoclavagem dos suctores retirando-os das pontas conforme mostra a figura.

Atenção:

Ao proceder com a sucção da solução, é importante que ambos suctores estejam abertos, sendo um para entrada de líquidos e o outro para entrada de ar.



Limpeza dos filtros

Os filtros, do Kit Bomba Vácuo e da Bomba Vácuo deverão ser limpos diariamente. Antes de fazer a limpeza dos filtros deve-se fazer a sucção da solução. (ver preparo da solução no item anterior).

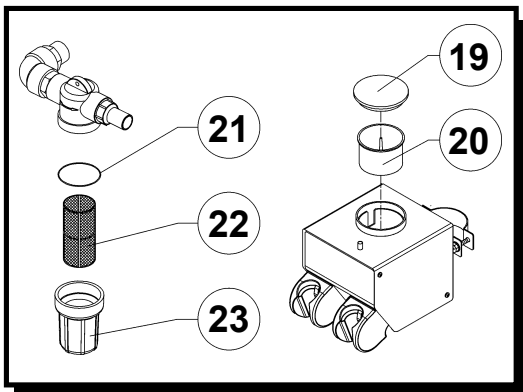
Limpeza do filtro do Kit Bomba Vácuo

- Após a sucção da solução através dos suctores, retire a tampa (19) e o filtro (20) e lave-os em água corrente.

Limpeza do filtro da Bomba Vácuo

- Desenrosque o copo (23), retire o filtro (22), e lave-os.

- Ao recolocar o filtro (21) e o copo (23), certifique de que o anel de vedação (21) esteja no lugar. Logo após faça a sucção de aproximadamente 250 ml de água, para manter o nível de água no copo (23) para evitar incrustação de resíduos no filtro (22).



Limpeza do Equipamento

Para realização da limpeza do seu equipamento, recomendamos o uso do produto "BactSpray" (nº Reg. MS: 3.2079.0041.001-5) ou outro que possua características similares:

Ingrediente Ativo: Cloreto de Benzalcônio (Tri-quaternário de Amônio)

Sol à 50%.....0,329%

Composição do produto: Butilglicol, Decil Poliglicose, Benzoato de Sódio, Nitrito de Sódio, Essência, Propano / Butano Desodorizado, Água desmineralizada.

Maiores informações sobre procedimentos de limpeza, consulte as instruções do fabricante no produto.

ATENÇÃO:

• Visando eliminar riscos de segurança ou danos ao equipamento, recomendamos que ao efetuar a limpeza não haja penetração de líquidos no interior do mesmo.

• A aplicação de outros produtos químicos para limpeza a base de solventes ou hipoclorito de sódio não são recomendados, pois podem danificar o equipamento.



IMPREVISTOS

Imprevisto:	Provável Causa:	Solução:
-Regulagem de vazão do corpo suctor no máximo com aspiração insuficiente.	- Filtro do Kit Bomba Vácuo obstruído.	Proceda a limpeza do filtro.
-Após retirar o suctor do suporte, não há aspiração.	-Alavanca de regulagem de vazão do suctor está fechada; -Registro de alimentação de água da Bomba está fechado; -Cabo desconectado da rede.	-Proceda o ajuste da vazão através da alavanca conforme necessidade; -Abra o registro de alimentação de água da Bomba; -Conecte o cabo na rede.

ATENÇÃO:

Qualquer outro problema que ocorrer com seu equipamento, somente deverá ser reparado por um Técnico Autorizado GNATUS.

A má utilização, negligência ou manutenção efetuada por técnico não autorizado pelo fabricante, implicará a perda da garantia.

CONSIDERAÇÕES FINAIS

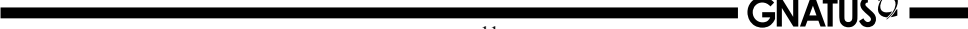
Dentre os cuidados que você deve tomar com seu equipamento, o mais importante é o que diz respeito à reposição de peças.

Para garantir a vida útil de seu aparelho, reponha somente **peças originais Gnatus**. Elas têm a garantia dos padrões e as especificações técnicas exigidas pela Gnatus.

Chamamos a sua atenção para a nossa rede de revendedores autorizados. Só ela manterá seu equipamento constantemente novo, pois tem assistentes técnicos treinados e ferramentas específicas para a correta manutenção de seu aparelho.

Sempre que precisar, solicite a presença de um técnico autorizado Gnatus na revenda mais próxima, ou solicite através do Serviço de Atendimento GNATUS: +55 (16) 2102-5000.





EC REP

Obelis S.A, Boulevard Général Wahis 53, 1030 Brussels, Belgium,
Tel: +(32) 2 732-59-54 Fax: +(32) 2 732-60-03 E-mail: mail@obelis.net



**CONHEÇA
GET TO KNOW
DESCUBRA**

Peças de Mão Gnatus 32
As mais resistentes e
silenciosas do mercado.

Gnatus 32 Hand Pieces
The market's most resistant
and silent hand pieces.

Piezas de mano Gnatus 32
Las más resistentes y silenciosas
del mercado.

Fabricante/ Distribuidor:

GNATUS 

Responsável Técnico:

Gilberto Henrique Canesin Nomelini – CREA-SP: 089141/D



EQUIPAMENTOS MÉDICO-ODONTOLÓGICOS LTDA.

Rod. Abrão Assed , Km 53+450m - Cx. Postal 782

CEP 14097-500 - Ribeirão Preto - S.P. - Brasil

Fone (16) 2102-5000 - Fax (16) 2102-5001

C.N.P.J. 48.015.119/0001-64 - Insc. Est. 582.329.957.115

www.gnatus.com.br - gnatus@gnatus.com.br